

CONSIDERAȚII PRIVIND PROCESUL DE ÎMBĂTRÂNIRE DEMOGRAFICĂ ÎN REPUBLICA MOLDOVA

Acad. **Gheorghe PALADI**

CONSIDERATIONS ABOUT DEMOGRAPHIC AGING PROCESS IN THE REPUBLIC OF MOLDOVA

In the article, the author analyzes evolution, level and main characteristics of the population aging process in the Republic of Moldova and Basarabia based on the 1930-2004 census data. The demographic factors which contributed to the development of the population aging as well as a brief description of the current and future situation in the world are also presented.

Una dintre problemele cele mai dificile cu care se va confrunta societatea în acest secol va fi cea a bătrânilor. Cifrele care arată creșterea ponderii populației vârstnice sunt impresionante. Potrivit datelor statistice ale ONU, numărul absolut al populației de vârstă a treia de pe Terra este astăzi de peste 600 mln, comparativ cu 200 mln în 1950. După aceeași sursă, în anul 2025 numărul persoanelor vârstnice pe glob va fi de 1,2 mlrd, ceea ce va constitui 15% din totalul populației mondiale, iar către 2050 va ajunge cifra de 2 mlrd. Această creștere va avea loc atât în țările industrial dezvoltate, unde valorile indicilor de îmbătrânire demografică vor evolua în perioada 2005-2025 de la 20,2% până la 27,5%, precum și în țările în curs de dezvoltare, unde, în aceeași perioadă, ponderea persoanelor vârstnice în totalul populației va spori de la 8,2% până la 12,8%.

Prin îmbătrânire demografică se înțelege creșterea relativă a numărului populației vârstnice de 60 (65) de ani și peste în totalul unei populații date, ca un proces constant și de lungă durată, paralel cu micșorarea greutateii specifice a numărului populației cu vârsta de 0-14 (0-19) ani, în timp ce ponderea persoanelor cu vârsta de 15-59 de ani înregistrează modificări nesemnificative. Dar, cum arată V. Trebici și alți autori, îmbătrânirea demografică a populației

reprezintă, în esență, „un joc de ponderi” în ceea ce privește compoziția unei populații pe cele trei mari grupe de vârstă: „tânără”, „adultă” și „vârstnică”.

Tendențele actuale și de perspectivă ale procesului de îmbătrânire demografică a populației în lume.

În totalul populației mondiale proporția persoanelor vârstnice de 60 de ani și peste în anul 1950 a alcătuit 8%, în anul 2000 - 10%, iar în anul 2050 va constitui 21%. Conform estimărilor ONU, numărul absolut al persoanelor vârstnice de 60 de ani și peste în lume a evoluat de la 205,3 mln în anul 1950 până la 672,1 mln în anul 2005. Se presupune că aceste cifre vor crește până la 1,2 mlrd către anul 2025 și până la 2 mlrd către anul 2050, când pentru prima dată în istoria omenirii ponderea vârstnicilor va fi mai mare decât ponderea copiilor. În cadrul Asambleei a II-a pe problemele îmbătrânirii, care a avut loc la Madrid în anul 2002, s-a menționat că o astfel de schimbare a raportului între populația tânără și cea vârstnică a fost constatată în țările dezvoltate către anul 1998. De exemplu, în Japonia (2005) ponderea copiilor cu vârsta până la 15 ani era de 14,2%, iar ponderea persoanelor cu vârsta după 65 de ani – de 20%. Pe regiuni, procesul de îmbătrânire demografică este mai intens în cele dezvoltate, unde a evoluat de la 11,7% în 1950 până la 17,6% în 1990 și 20,2 în 2005; în schimb, în regiunile subdezvoltate, în același interval de timp, nivelul de îmbătrânire a populației s-a redus, prezentând o creștere ușoară de la 6,4% în 1950 până la 6,9% în 1990 și la 8,2% în 2005. Cele mai înalte valori ale indicilor de îmbătrânire demografică se înregistrează în Europa, unde, în ansamblu, acest indice a crescut de la 12,1% în 1950 până la 18,2% în 1990 și la 20,7% în 2005. Valori înalte, dar ceva mai mici decât în Europa, se înregistrează în America de Nord (16,8%) și în Oceania (13,9%). Cele mai scăzute valori ale indicilor de îmbătrânire demografică se constată în Africa, unde în anul 2005 alcătuiau 5%, în America Latină (8,8% în 2005), în Asia (9,3% în 2005), evidențiindu-se diferențieri importante pe zone și pe țări. În Europa cele mai ridicate niveluri de îmbătrânire a populației se înregistrează în zonele de vest (22,9%) și de sud (22,7%) față de cele de nord (21,1%) și de est (18,2%). În Asia, un nivel înalt al îmbătrânirii populației s-a constatat în Japonia (26,3%).

Aceste diferențieri sunt cauzate, în principal, de nivelurile diferite ale ratelor de natalitate și fertilitate, care sunt mai înalte în țările cu niveluri scăzute de îmbătrânire demografică (în anii 2000-2005 - 23,5% în țările în curs de dezvoltare și 37,9% în cele subdezvoltate) și mult mai reduse în

statele cu niveluri înalte de îmbătrânire demografică (11% în anii 2000-2005). Diferențierile în nivelurile de îmbătrânire demografică sunt determinate, însă într-o măsură mai mică, și de nivelurile diferite ale duratei medii de viață ce caracterizează mortalitatea din diferite regiuni, țări și continente.

În perspectivă, pe termen scurt (anul 2015) și pe termen mediu (anul 2025), procesul de îmbătrânire demografică se va amplifica în toate regiunile lumii. Conform estimărilor ONU, în regiunile dezvoltate nivelurile indicilor de îmbătrânire demografică vor fi de 23,6% în anul 2015 și de 27,5% în anul 2025; creșteri importante se vor înregistra și în țările subdezvoltate, unde nivelurile respective vor atinge 10,1% în anul 2015 și 12,8% în anul 2025. Din cauza micșorării rapide a nivelului natalității tempoul îmbătrânirii populației în țările în curs de dezvoltare este mai înalt spre deosebire de țările dezvoltate. Astfel, pentru anii 2004-2015 se preconizează că ritmul creșterii populației de vârstă a treia pentru țările în curs de dezvoltare va depăși 3%, ceea ce constituie de două ori mai mult comparativ cu țările dezvoltate.

Nivel, evoluție, cauze și caracteristici ale procesului de îmbătrânire demografică în Basarabia și în Republica Moldova.

Conform datelor statistice oficiale, în anul 2004 față de anul 1930, ponderea persoanelor cu vârsta de 60 de ani și peste a sporit de la 5,1% până la 14,4% și a diminuat considerabil proporția persoanelor tinere de 0-14 ani, de la 38,6% până la 19,1%. În aceeași perioadă greutatea specifică a populației adulte de 15-59 de ani a evoluat de la 56,3% până la 66,5% (fig. 1). Din punct de vedere numeric, efectivele persoanelor vârstnice au sporit de 3,3 ori, de la 146 mii de persoane în anul 1930 până la 484,9 mii în anul 2004.

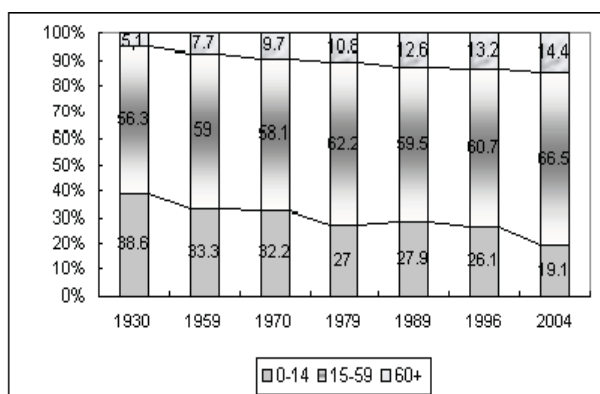


Figura 1. Structura populației pe grupe de vârstă (%) în Basarabia și în Republica Moldova, anii 1930-2004

Sursa: Pe baza datelor recensămintelor și a numărului populației la începutul anului 1996.

Notă: Din anul 1997 - fără teritoriul din partea stângă a Nistrului și mun. Bender.

Principalii indicatori cu valoare medie utilizați la analiza procesului de îmbătrânire demografică sunt *vârsta medie*, *vârsta mediană* și *vârstele quartile*. În timp ce vârsta medie a populației pe parcursul anilor 1930-2004 a crescut de la 24 de ani până la 35,4 ani, vârsta mediană s-a majorat de la 19,6 ani până la 33,3 ani. S-au înregistrat creșteri importante și a vârstelor quartile: inferioare (Q_1), de la 9,5 ani până la 14,8 și superioare (Q_3), de la 29,7 până la 51,9 ani. Evoluția și dimensiunea procesului de îmbătrânire demografică în intervalul 1930-2004 arată, de asemenea, și creșterea semnificativă a raportului „bătrâni - tineri” (numărul de bătrâni care revine la 100 de persoane tinere). Dacă în anul 1930, la 100 de tineri cu vârsta de 0-14 ani reveneau 13 persoane în vârstă de 60 de ani și peste, în anul 2004 indicatorul acesta a constituit 75,4%. Când valoarea acestui raport este mai mare decât 25%, se consideră că populațiile sunt îmbătrânite demografic.

De menționat faptul că ritmul procesului de îmbătrânire demografică în Republica Moldova este mult mai înalt în comparație cu cel din țările dezvoltate. Așa, de exemplu, dacă Franței i-au fost necesari 80 de ani, Belgiei 70 de ani, Suediei 50 de ani etc. pentru a majora indicii de îmbătrânire demografică de la 8 până la 12%, în Republica Moldova ponderea numărului persoanelor vârstnice a evoluat de la 7,7% (1959) până la 12,6% (1989) în mai puțin de 30 de ani. Procesul de îmbătrânire evoluează tot mai mult, de aceea pe ordinea de zi se pune tot mai insistent o nouă problemă umană, aceea a creșterii numărului și a proporției persoanelor foarte vârstnice, de 75 de ani și peste, în totalul populației în vârstă de 60 de ani și peste. Această tendință este o formă specială a procesului de îmbătrânire demografică ce ar putea fi denumită „îmbătrânire a bătrânilor”. În Republica Moldova, în afară de intensificarea procesului de îmbătrânire demografică a populației, se conturează o tendință de îmbătrânire a populației vârstnice prin creșterea relativă a numărului persoanelor de vârsta a patra sau a marilor bătrâni. Astfel, față de anul 1930, în anul 2004 ponderea persoanelor cu vârsta de 75 de ani și peste a sporit de la 0,82% până la 3,7%. La analiza procesului de îmbătrânire demografică se calculează, de asemenea, raportul procentual dintre efectivele populației foarte vârstnice, de 75 ani și peste, și cele ale populației vârstnice „tinere”, de 60-69 de ani (raportul *bătrâni-bătrâni/bătrâni-tineri*). Dacă în anul 1930, la 100 de persoane în vârstă de 60 de ani și peste reveneau 23,7 bătrâni de 75 de ani și peste, în anul 2004 s-a înregistrat o proporție de 48,1%. La analiza procesului de îmbătrânire demografică a populației se utilizează, îndeosebi, de gerontologi, *indicele de longevitate*, care exprimă proporția populației longevive în vârstă de 85 de ani și peste într-o populație vârstnică de 60 de ani și peste. Dacă în Republica Moldova la 100 de persoane în vârstă

de 60 de ani și peste actualmente revin 3,3 persoane longevive, de 85 de ani și peste, în Franța valorile acestui indicator constituie 10,3, în Italia 8,9, în Rusia 5,1, în România 4,3.

Urmărind graficele piramidelor de vârstă construite pentru anii 1930 și 2004 (fig. 2, 3), subliniem că față de anul 1930, în anul 2004 baza piramidei corespunzătoare vârstelor tinere se îngustează, iar vârful acesteia, unde sunt prezentate efectivele populației vârstnice, se îngroașă, adică între anii 1930-2004 populația Republicii Moldova a evoluat de la un tip de populație cu o structură tânără și relativ echilibrată pe vârste spre un tip caracteristic populațiilor cu simptome de îmbătrânire demografică. Îngustarea bazei piramidei vârstelor și îngroșarea vârfului acesteia, în cazul modelului care vizează populația din anul 2004 față de modelul corespunzător numărului populației din anul 1930 corespunde, în primul caz, deficitului de populație tânără, iar în cel de-al doilea caz, acumulării la vârstele avansate a unui număr sporit de persoane care trăiesc tot mai mulți ani. Piramidele vârstelor pentru anii 1930 și 2004 ne demonstrează deficitele de nașteri și pierderile de vieți omenești cauzate de cele 2 războaie mondiale. Îngustarea bazei piramidei vârstelor în anul 2004 este rezultatul scăderii natalității care a început în anul 1989.

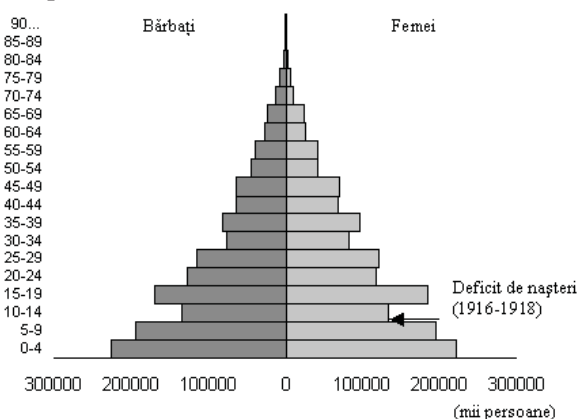


Figura 2. Populația Basarabiei pe grupe de vârstă și sexe (12.1930)

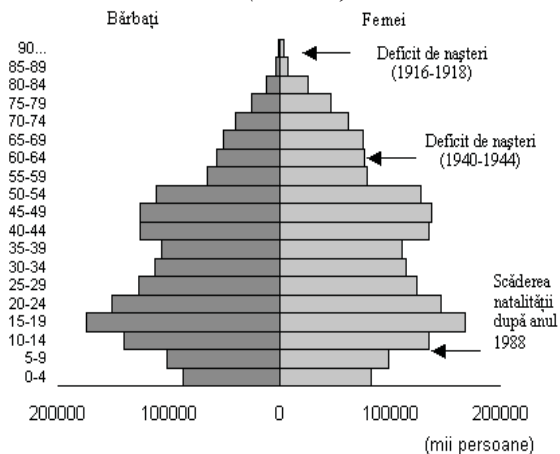


Figura 3. Populația Republicii Moldova pe grupe de vârstă și sexe (10.2004)

O manifestare importantă a procesului de îmbătrânire demografică a populației este fenomenul *feminizării* procesului de îmbătrânire, cu alte cuvinte, majorarea numărului femeilor în populația de vârstă a treia. Din datele prezentate în *tab.1* se observă că dacă în anul 1930 atât numărul, cât și ponderea persoanelor vârstnice, pe cele două sexe, erau aproximativ egale, începând cu anul de recensământ 1959 se remarcă diferențieri semnificative în nivelul de îmbătrânire pe cele două sexe în favoarea sexului feminin.

Evoluția fenomenului de îmbătrânire-feminizare în intervalul 1930-2004 este demonstrată, de asemenea, și de analiza *raportului de masculinitate* (arată câte persoane vârstnice de sex masculin revin la 100 de persoane vârstnice de sex feminin) care a diminuat semnificativ. Dacă în anul 1930, la 100 de persoane vârstnice de sex feminin reveneau 108 bătrâni de sex masculin, în anul 2004 acest indicator a evoluat până la 64,6%. Această evoluție a raportului de masculinitate demonstrează faptul că femeile vârstnice trăiesc mai mult decât bărbații vârstnici.

Rapoartele de masculinitate reflectă, de asemenea, direct evoluția ratelor de mortalitate la vârstnicii din țara noastră. Efectuând o analiză transversală, pe parcursul unui an, s-a înregistrat o diminuare a raportului de masculinitate odată cu înaintarea în vârstă (*tab.1*).

Tabelul 1

Raportul de masculinitate, pe grupe de vârstă, al populației vârstnice în Basarabia și în Republica Moldova, anii 1930-2004

Grupa de vârstă	1930	1959	1970	1979	1989	1995	2000	2004
60-64 de ani	107,7	63,7	73,8	69,0	70,2	75,8	75,2	74,3
65-69 de ani	100,1	56,4	64,3	69,1	64,9	67,1	69,4	68,3
70-74 de ani	127,0	54,8	58,9	63,0	59,0	58,2	61,0	62,0
75-79 de ani	111,8	56,9	56,0	56,0	57,2	54,0	54,6	54,8
80-84 de ani	114,7	52,7	48,9	50,9	50,4	48,9	49,0	48,4
85 de ani și peste	93,6	40,6	43,6	41,1	38,9	37,1	37,8	37,8
60 de ani și peste	108,2	58,1	63,7	64,0	62,7	63,9	64,7	63,5

Sursa: Figura 1.

La vârstele peste 85 de ani, începând din anul 1959, numărul bărbaților este chiar mai mic de 50 la 100 de femei de aceeași vârstă. Rezultă de aici un grad înalt de singurătate la persoanele vârstnice de sex feminin, îndeosebi la grupele cu vârste foarte mari, fenomen confirmat și de datele statisticii stării civile, potrivit cărora nivelul văduviei la persoanele vârstnice și bătrâne este mai înalt la femei decât la bărbați. În timp ce 71% din populația masculină vârstnică are statutul de persoană căsătorită, la populația feminină

acest procent a scăzut până la 36% (anul 2004). În prezent, femeile vârstnice singurate (necăsătorite, văduve, divorțate și despărțite) reprezintă în ansamblu pe țară mai mult de jumătate (62%). În localitățile urbane, această pondere este de 64% față de 61% în localitățile rurale.

Procesul de îmbătrânire demografică prezintă diferențieri semnificative, în sensul că acesta este mai avansat în cadrul mediului rural și la persoanele de sex feminin, comparativ cu mediul urban și cu persoanele de sex masculin. Astfel, la începutul anului 2004, valorile indicilor de îmbătrânire demografică erau de 11,8% în localitățile urbane și de 15% în localitățile rurale, iar pe sexe acestea alcătuiau 9,9% la sexul masculin și 13,7% la cel feminin în mediul urban, comparativ cu nivelurile mai înalte de 12,2% la sexul masculin și de 17,8% la cel feminin, în mediul rural.

Analiza evoluției procesului de îmbătrânire demografică pe cele două medii sociale, în perioada 1930-2004, reține atenția asupra a două etape distincte: 1930-1959, când nu se constată diferențieri semnificative, și de după 1959, când se observă o creștere continuă a indicilor de îmbătrânire demografică în cadrul ambelor medii sociale, dar într-un ritm mai accentuat în mediul rural față de cel urban. Astfel, dacă în anul 1959 ponderea persoanelor trecute de 60 de ani era mai mare în mediul rural față de cel urban cu doar 0,3 unități procentuale, în anul 2004 diferența a constituit 3,2 unități.

Îmbătrânirea demografică prezintă importante particularități în ceea ce privește nivelul de viață în diferite zone economico-geografice. În ansamblu (medii și sexe înrulate), structura populației Republicii Moldova este afectată de procesul de îmbătrânire demografică în majoritatea raioanelor (fig. 4).

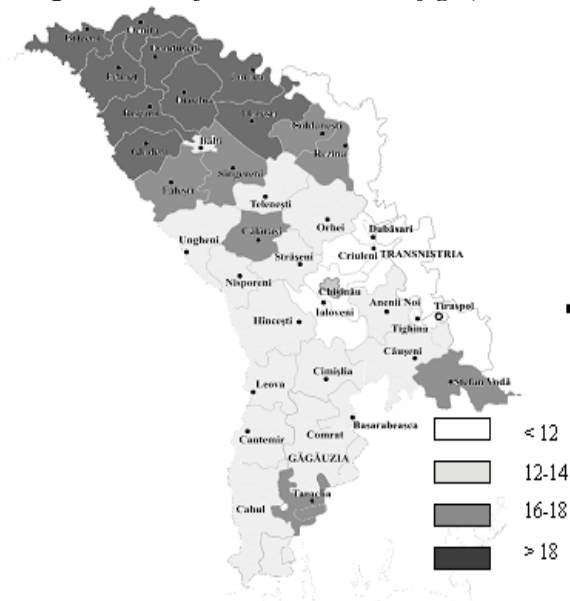


Figura 4. Nivelul de îmbătrânire demografică în Republica Moldova pe raioane, recensământul din 2004

Potrivit datelor recensământului din anul 2004, valori foarte ridicate ale indicilor de îmbătrânire demografică s-au înregistrat în raioanele de nord ale republicii: Dondușeni (24,9%), Briceni (22,9%), Edineț (22,5%), Drochia (21,7%), Râșcani (21,8%) și Ocnița (21,1%).

Valorile cele mai reduse ale indicilor de îmbătrânire demografică s-au înregistrat în raioanele de centru ale republicii: Ialoveni (10,4%), Criuleni (11,7%), Dubăsari (12,9%) și în mun. Chișinău (10,7%).

Cauzele procesului de îmbătrânire demografică a populației în Republica Moldova și unele consecințe ale acestuia.

Mulți autori opinează că procesele de îmbătrânire demografică au o cauzalitate complexă, fiind determinate de factori cu acțiune directă (demografică) și de alți factori cu acțiune indirectă (nedemografică). Cauzele directe, care condiționează aprofundarea fenomenului de îmbătrânire a populației, sunt scăderea natalității și a mortalității și influența fluxurilor migraționale. De menționat faptul că evoluția procesului de îmbătrânire demografică a fost influențată și de factori nedemografici de ordin economic, social, politic, cultural, medico-sanitar etc. (Balaci M., 1998, p. 158-159).

În Republica Moldova evoluția procesului de îmbătrânire demografică a populației este determinată, în primul rând, de scăderea ratelor de natalitate, nivelul căreia în anul 1930 era foarte înalt, alcătuind 40%, care apoi a început să scadă lent, dar continuu, înregistrând la începutul anilor '60 valori de 30%, după anul 1965 de 20%, în 1990 de 17,7%, apoi reducându-se brusc până la 10,5% în 2005. Începând cu anul 1999, nivelul natalității este mai scăzut decât cel al mortalității, situație ce a determinat un spor natural negativ de -0,7 în 1999 și de -1,9 în 2005 (fig. 5).

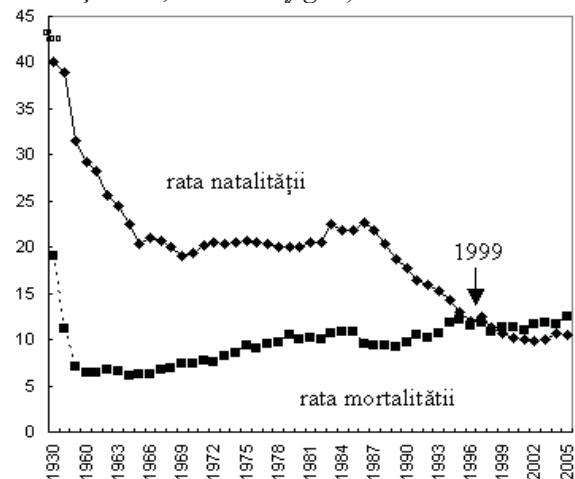


Figura 5. Evoluția ratelor natalității și mortalității în Basarabia și Republica Moldova, anii 1930-2005

Sursa: Anul 1930: Mișcarea populației României în anul 1931, București, Institutul Central de Statistică, 1931; anii 1950, 1959-2005: figura 7.

Este important să urmărim cum au evoluat ratele specifice ale *fertilității* în perioada anilor 1960-2005 (fig. 6). Analizând evoluția ratei de fertilitate a populației cu vârsta până la 25 de ani, constatăm creșterea progresivă a nivelului acestui indice în anii 1970-1995 față de anul 1960 la adolescente (de la 24,3% până la 61,8%) și în anii 1970-1990 la tinere (de la 97% până la 205,7%). În perioada anilor 1990(95)-2005 ratele fertilității în aceste grupe de vârstă au cunoscut o diminuare până la nivelul anului 1960. Totodată, la femeile în vârstă de 25-39 de ani s-a constatat o creștere moderată a valorilor acestui indicator numai în anul 1970 comparativ cu 1960, iar în toți ceilalți ani analizați s-a observat o diminuare semnificativă. Astfel, nivelul ratei de fertilitate la femeile de 25-29 ani a diminuat de 1,9 ori în anul 2005 față de anul 1970.

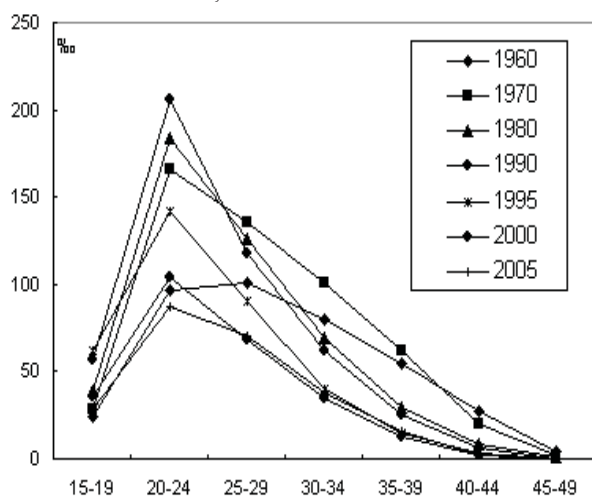


Figura 6. Evoluția ratelor de fertilitate, pe grupe de vârstă, în Republica Moldova, anii 1960-2005

Sursa: Calcule pe baza datelor Biroului Național de Statistică¹.

Notă: Figura 1.

Scăderea mortalității, adică creșterea duratei medii de viață, a avut un rol secundar. În ceea ce privește mortalitatea generală, pe parcursul anilor analizați se constată existența a două perioade distincte: 1930-1965, când rata mortalității scade de la valori foarte înalte, de la 19% până la 6,2%, și după anul 1965, când se înregistrează o creștere continuă a nivelului acestor indici (12,4% în anul 2005), cu excepția perioadei 1986-1990, când valorile ratei mortalității generale au fost sub nivelul de 10%. Îmbunătățirea sănătății populației în această perioadă se explică prin rezultatele companiei antialcoolice inițiate de Mihail Gorbaciov (1985-1987), fenomen

¹ Datele despre distribuția populației după vârstă și sex pentru anii 1960-1989 au fost acordate de Institutul Național de Studii Demografice, Franța

caracteristic și pentru celelalte republici ale fostei URSS (6, 7, 33).

Creșterea nivelului mortalității generale în perioada anilor 1965-2005 este și o consecință a procesului de îmbătrânire demografică, dar și a unei *supramortalități masculine* înregistrate la populația activă. În anii tranziției la economia de piață mortalitatea a crescut, îndeosebi la populația activă (15-59 de ani), cea mai fragilă la rigorile și durtățile tranziției. Astfel, în comparație cu anul 1965, în anul 1995, supramortalitatea bărbaților în vârstă de 25-29 de ani s-a majorat de la 2,0 până la 3,5 puncte. Concomitent, nu s-a atestat o creștere esențială a supramortalității masculine la vârstele avansate și la copii. În ultimii 10 ani (1995-2005) se atestă o diminuare a nivelului supramortalității populației masculine în vârstă de 15-39 de ani până la nivelul anului 1985, totodată, continuă să se majoreze progresiv pe tot parcursul perioadei analizate mortalitatea masculină la vârstele presenescențe de 40-64 de ani (de la 1,5 puncte până la 2,5 puncte în grupa de 50-54 de ani).

O măsură simplă a efectelor îmbătrânirii demografice a populației este *raportul de dependență de vârstă* (numărul de persoane tinere și vârstnice la 100 de persoane de vârstă adultă). În figura 7 se prezintă evoluția acestui indicator în Republica Moldova, calculat pe ansamblu și pe cele două grupe de populație: tânără și vârstnică.

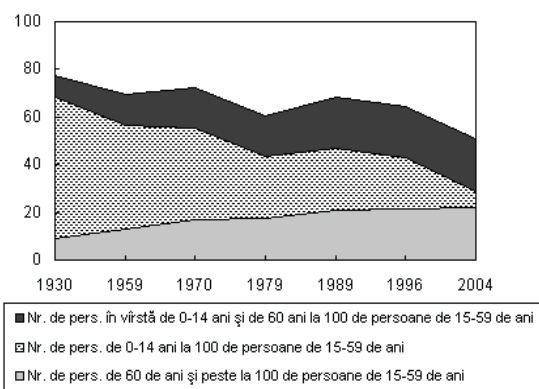


Figura 7. Evoluția raportului de dependență de vârstă în Republica Moldova, pe total și pe grupe de vârstă, tineri și vârstnici, anii 1930-2004

Sursa: Figura 1.

Deși în ansamblu nivelul raportului de dependență de vârstă în perioada 1930-2004 a cunoscut tendințe de micșorare, pe cele două categorii de populație, tânără și vârstnică, acesta s-a modificat esențial în sensul că dacă până în anul 1959 nivelul acestui indicator era determinat, în principal, de ponderea grupului tânăr, după anul 1959 este

influențat, într-o măsură din ce în ce mai mare, de grupul de populație vârstnică, ca urmare a intensificării procesului de îmbătrânire demografică. Astfel, între anii 1930-2004, valorile acestui indicator au evoluat de la 77,6 persoane tinere și vârstnice, care reveneau la 100 de persoane adulte, din care 68,5 (88,2%) erau în vârstă de 0-14 ani și 9,1 (11,8%) de 60 de ani și peste, la 50,6 persoane, din care 28,8 (57%) erau tineri și 21,8 (43%) vârstnici.

Cauza principală a acestui fenomen a fost reducerea fertilității, iar scăderii mortalității și creșterii duratei medii de viață revenindu-le un rol secundar. Îmbătrânirea demografică este caracteristică mai mult sexului feminin și mediului rural comparativ cu sexul masculin și mediul urban. Analizând situația demografică din Republica Moldova, ajungem la concluzia că în context mondial țara noastră, cu o pondere a persoanelor în vârstă de 60 de ani și peste în totalul populației de circa 14%, ocupă o poziție medie, iar în context european, se află printre țările cu niveluri scăzute de îmbătrânire, populațiile multor țări fiind cu mult mai îmbătrânite din punct de vedere demografic. În mediul rural, mai ales în zona de nord a republicii, procesul de îmbătrânire demografică este similar celui din țările din Europa și din lume cu populații mai îmbătrânite. De aceea, în programele și strategiile care vor fi inițiate o atenție deosebită trebuie acordată, în primul rând, populației vârstnice din mediul rural.

Bibliografie

1. Balaci M., *Demografia vârstei a treia*, București, 1998.
2. Enciu N., *Populația rurală a Basarabiei în anii 1918-1940*, Chișinău, 2002.
3. *Familia: probleme sociale, demografice și psihologice*. Monografie, capitolul 1, CCMSDF, Chișinău, 2005.
4. *Femeile și bărbații în Republica Moldova, Culegere statistică*, Departamentul Statistică și Sociologie al Republicii Moldova, 2004.
5. France Meslé, *Life expectancy: a female advantage under threat?* Population & Societies, 2005, no. 402, c.1-4.
6. France Meslé, *Mortality in Central and Eastern Europe: long-term trends and recent upturns*, Demographic Research, Special Collection, 2004.
7. France Meslé, Jacques Vallin et al., *Mortalité et causes de décès en Ukraine au XX^e siècle*, №152, INED, 2005.
8. Guy Desplanques, *La population française âgée, Retraite et Société*, n°45, *Les nouvelles données démographiques*, 2005, p. 24-44.
9. H. P. A. Van de Water, *Health expectancy and the problem of substitute morbidity*, Philosophical Transactions, Biological Sciences, vol. 352, 1997, p. 1819 – 1827.
10. Health and Ageing, a Discussion Paper, WHO, 2002.
11. *Impactul migrației populației asupra situației demografice din Republica Moldova*, ASEM, UNFPA, Chișinău, 2006.
12. Kay-Tee Khaw, *Epidemiological aspects of ageing*, Philosophical Transactions, Biological Sciences, vol. 325, 1997, p. 1829-1835.

13. Kinsella K., Phillips R.D., *Global Aging: The Challenge of Success*, Population Bulletin, vol. 60, №1, 2005.
14. Martin L., Preston S., *Demography of Aging*, www.nap.edu/catalog/4553.html
15. Matei C., Matei A., *Particularitățile actuale ale evoluției populației în Republica Moldova*. Materialele simpozionului internațional „Probleme demografice ale populației în contextul integrării europene”, 2004, Chișinău, p. 10-15.
16. Matei C., *Problemele metodologice ale prognozei demografice*, Chișinău, 2002.
17. *Mișcarea populației României în anul 1931*, Institutul Central de Statistică, 1931.
18. Paladi Gh., Tintiu D., Penina O., *Procesul de îmbătrânire demografică a populației Republicii Moldova*, Revista „Buletinul A.Ș.M. Științe medicale”, p. 99-104.
19. Paladi Gh., Penina O., *Speranța de viață la naștere: evoluția diferenței în funcție de sex*, Conferința colaboratorilor și studenților USMF „N. Testemițanu”, octombrie, 2006.
20. Paladi Gh., Penina O., *Unele aspecte demografice ale procesului de îmbătrânire demografică*, „Problemele demografice ale populației în contextul integrării europene”, Chișinău, 2005.
21. *Population 2005. News and views on further implementation of Cario Program of Action*, April 2004, vol. 6, No. 1.
22. *Preparing for an Aging World: The Case for Cross-National Research*, 2002.
23. Rotaru T., *Demografie și sociologia populației, fenomene demografice*, București, 2003.
24. Trebici V., *Demografia*, București, 1979.
25. Вандескрик К., *Демографический анализ*, Москва, 2005.
26. *Итоги Всесоюзной переписи населения 1959 года, Молдавская СССР*. Москва, 1962.
27. *Итоги Всесоюзной переписи населения 1970 года по Молдавской СССР*, том 1, часть 1, 2; том 2,3., Кишинев, 1972.
28. *Итоги Всесоюзной переписи населения 1979 года по Молдавской СССР*, том 1, часть 1, 2; том 2, 3., Кишинев, 1980.
29. *Итоги Всесоюзной переписи населения 1989 года по Молдавской СССР*, том 1, часть 1., Кишинев.
30. *Кризис в области смертности, здоровья и питания. Исследования положения в странах с переходной экономикой*, UNICEF, 1994.
31. Кузнецов С.А., *Демографические проблемы в республике Молдова: социально-экономический аспект*, Chișinău, 1998.
32. Медков В. М., *Демография, учебник для ВУЗов*, Москва, 2005.
33. Милле Ф., Школьников В. и другие, *Современные тенденции смертности по причинам смерти в России 1965-1994 год*, www.demoscope.ru.
34. *Мировые демографические тенденции*, ООН, Комиссия по народонаселению и развитию, 34 сессия, 7 апреля 2004.
35. Пирожков С.И., Сафарова Г.Л., *Возрастная структура как фактор роста населения*, Журнал „Клиническая геронтология” №3, 1997, с. 18-25.
36. Пирожков С.И., Сафарова Г.Л., *Старение населения: демографические аспекты*, Журнал „Успехи Геронтологии”, №1, 1997, с. 20-24.
37. Россет Э., *Процесс старения населения*, Москва, 1968.
38. Сафарова Г.Л., Косолапенко Н.К., Арутюнов В.А., *Региональная дифференциация показателей старения населения России*, Журнал „Успехи Геронтологии”, № 16, 2005, с. 7-13.